

## บทที่ 4

### ผลการวิจัย

การวิจัยเรื่องการพัฒนา รูปแบบการบริหารสถานศึกษาสำหรับเสริมสร้างคุณภาพชีวิตที่เป็นมิตรกับสิ่งแวดล้อมในโรงเรียนบ้านสันตราบ เสนอผลการวิจัยได้แบ่งออกเป็น 4 ระยะ ดังนี้

ระยะที่ 1 ผลการศึกษาสภาพปัจจุบันของการบริหารสถานศึกษาสำหรับเสริมสร้างคุณภาพชีวิตที่เป็นมิตรกับสิ่งแวดล้อมในโรงเรียนบ้านสันตราบ

ระยะที่ 2 ผลการพัฒนา รูปแบบการบริหารสถานศึกษาสำหรับเสริมสร้างคุณภาพชีวิตที่เป็นมิตรกับสิ่งแวดล้อมในโรงเรียนบ้านสันตราบ และตรวจสอบยืนยันเบื้องต้น

ระยะที่ 3 ผลการทดลองใช้และประเมินรูปแบบการบริหารสถานศึกษาสำหรับเสริมสร้างคุณภาพชีวิตที่เป็นมิตรกับสิ่งแวดล้อมในโรงเรียนบ้านสันตราบ

ระยะที่ 4 ผลการนำเสนอรูปแบบการบริหารสถานศึกษาสำหรับเสริมสร้างคุณภาพชีวิตที่เป็นมิตรกับสิ่งแวดล้อมในโรงเรียนบ้านสันตราบ ผู้วิจัยนำเสนอรายละเอียดดังนี้

#### 1. ผลการศึกษาสภาพปัจจุบันของการบริหารสถานศึกษาสำหรับเสริมสร้างคุณภาพชีวิตที่เป็นมิตรกับสิ่งแวดล้อมในโรงเรียนบ้านสันตราบ

1.1 ผลการศึกษาวิเคราะห์เอกสาร แนวคิด ทฤษฎีและงานวิจัยที่เกี่ยวข้องปรากฏผลดังรายละเอียดในตารางที่ 4

ตารางที่ 4 สรุปสาระสำคัญจากการวิเคราะห์เอกสาร แนวคิด ทฤษฎีและงานวิจัยที่เกี่ยวข้อง

แนวคิด ทฤษฎี	สาระสำคัญที่นำมาใช้
ทฤษฎีที่เกี่ยวข้องกับการบริหารการศึกษา	การบริหารเป็นกระบวนการดำเนินงานเพื่อให้บรรลุจุดมุ่งหมายขององค์การ โดยอาศัยหน้าที่หลักทางการบริหาร 4 ประการ คือ การวางแผน การมอบความรับผิดชอบ การสร้างแรงจูงใจ และการกำกับติดตาม

ตารางที่ 4 (ต่อ)

แนวคิด ทฤษฎี	สาระสำคัญที่นำมาใช้
รูปแบบการบริหารโรงเรียนที่ประสบความสำเร็จ	รูปแบบการบริหารโรงเรียนที่ประสบความสำเร็จ ประกอบด้วย <ol style="list-style-type: none"> <li>1. การมีส่วนร่วมในการแสดงความคิดเห็น</li> <li>2. การมีส่วนร่วมช่วยทำให้เกิดการยอมรับในเป้าหมาย</li> <li>3. การมีส่วนร่วมช่วยทำให้เกิดความสำนึกในหน้าที่ความรับผิดชอบ</li> </ol>
รูปแบบการบริหารสถานศึกษาสำหรับเสริมสร้างคุณภาพชีวิตที่เป็นมิตรกับสิ่งแวดล้อมในโรงเรียนบ้านสันตราบ	แนวทางการเสริมสร้างคุณภาพชีวิตที่เป็นมิตรกับสิ่งแวดล้อม แยกเป็น 3 ด้าน คือ 1) ด้านการบริหารจัดการ 2) ด้านการจัดการสิ่งแวดล้อมทางกายภาพ และ 3) ด้านการจัดการเรียนการสอน
องค์ประกอบของรูปแบบ	ผลการศึกษา พบว่า องค์ประกอบของรูปแบบมีดังนี้ <ol style="list-style-type: none"> <li>1. หลักการ</li> <li>2. วัตถุประสงค์</li> <li>3. ระบบงานและกลไก</li> <li>4. เงื่อนไขการนำรูปแบบไปใช้</li> </ol>
การพัฒนารูปแบบ	การพัฒนารูปแบบมีการดำเนินการเป็น 3 ขั้นตอน <ol style="list-style-type: none"> <li>1. การสร้างรูปแบบ</li> <li>2. การตรวจสอบหาคุณภาพของรูปแบบที่สร้าง</li> <li>3. ประเมินความเหมาะสม ความเป็นไปได้ของรูปแบบ</li> </ol>
การนำเสนอรูปแบบ	การตรวจสอบรูปแบบ โดยประชุมกลุ่มผู้ทรงคุณวุฒิที่มีความรู้เฉพาะทาง

จากตารางที่ 4 ผลการศึกษาวิเคราะห์เอกสาร แนวคิดทฤษฎีและงานวิจัยที่เกี่ยวข้อง มีสาระสำคัญที่สามารถนำไปใช้เป็นกรอบแนวคิดในการวิจัยได้ประกอบด้วย รูปแบบการบริหารสถานศึกษาที่เน้นการมีส่วนร่วม รูปแบบตั้งต้นของการเสริมสร้างคุณภาพชีวิตที่เป็นมิตรกับสิ่งแวดล้อม องค์ประกอบของรูปแบบ ประกอบด้วย ด้านหลักการ ด้านวัตถุประสงค์ ด้านระบบงาน และกลไก และด้านเงื่อนไขการนำรูปแบบไปใช้ การพัฒนารูปแบบ มีการดำเนินการร่างรูปแบบ และ

ตรวจสอบรูปแบบเบื้องต้นโดยผู้เชี่ยวชาญ ตรวจสอบรูปแบบโดยใช้เทคนิคเดลฟาย และประเมินความสอดคล้องของรูปแบบการนำเสนอรูปแบบโดยใช้เทคนิคการสนทนากลุ่ม

1.2 ผลการวิเคราะห์สภาพปัจจุบันของการบริหารสถานศึกษาสำหรับเสริมสร้างคุณภาพชีวิตที่เป็นมิตรกับสิ่งแวดล้อมในโรงเรียนบ้านสันตราบ ตามความคิดเห็นของกลุ่มตัวอย่าง จำนวน 85 คน ดังนี้

1.2.1 ผลการวิเคราะห์ระดับความคิดเห็นเกี่ยวกับสภาพปัจจุบันของการบริหารสถานศึกษาสำหรับเสริมสร้างคุณภาพชีวิตที่เป็นมิตรกับสิ่งแวดล้อมในโรงเรียนบ้านสันตราบ ปรากฏผลดังรายละเอียดในตารางที่ 5-10

**ตารางที่ 5** ผลการวิเคราะห์ระดับความคิดเห็นเกี่ยวกับสภาพปัจจุบันของการบริหารสถานศึกษาสำหรับเสริมสร้างคุณภาพชีวิตที่เป็นมิตรกับสิ่งแวดล้อมในโรงเรียนบ้านสันตราบ ด้านหลักการ

ข้อความ	สภาพการบริหารสถานศึกษา		
	$\bar{X}$	S.D.	ระดับ
1. โรงเรียนบริหารงานโดยคำนึงถึงหลักการกระจายอำนาจการบริหารและการจัดการศึกษา	4.48	0.58	มาก
2. โรงเรียนใช้การบริหารเชิงกลยุทธ์ที่คำนึงถึงหลักการมีส่วนร่วมในการจัดการศึกษาของโรงเรียน	4.49	0.58	มาก
3. โรงเรียนบริหารโดยมีคณะกรรมการสถานศึกษาร่วมพัฒนาโรงเรียน ซึ่งประกอบด้วยตัวแทนชุมชน ผู้ปกครอง องค์กรปกครองส่วนท้องถิ่น องค์กรชุมชน	4.45	0.56	มาก
4. โรงเรียนมีระบบบริหารด้วยตนเอง มีอำนาจหน้าที่และความรับผิดชอบในการดำเนินงาน ด้วยวิธีการที่แตกต่างตามความพร้อมและสถานการณ์ของโรงเรียน	4.36	0.74	มาก
5. โรงเรียนบริหารโดยคำนึงถึงหลักการตรวจสอบและถ่วงดุลในการบริหารสถานศึกษา	4.25	0.70	มาก
6. โรงเรียนบริหารโดยคำนึงถึงหลักการบริหารงานแบบมุ่งผลสัมฤทธิ์และเป้าหมายของงาน	4.39	0.69	มาก
<b>รวม</b>	<b>4.41</b>	<b>0.47</b>	<b>มาก</b>

จากตารางที่ 5 พบว่า ระดับความคิดเห็นเกี่ยวกับสภาพปัจจุบันของการบริหารสถานศึกษา ด้านหลักการ โดยภาพรวมอยู่ในระดับมาก ( $\bar{X} = 4.41, S.D. = 0.47$ ) เมื่อพิจารณารายด้าน พบว่าโรงเรียนใช้การบริหารเชิงกลยุทธ์ที่คำนึงถึงหลักการมีส่วนร่วมในการจัดการศึกษาของโรงเรียน มีค่าเฉลี่ยสูงสุด ( $\bar{X} = 4.49, S.D. = 0.58$ ) รองลงมา คือ โรงเรียนบริหารงานโดยคำนึงถึงหลักการกระจายอำนาจการบริหารและการจัดการศึกษา ( $\bar{X} = 4.48, S.D. = 0.58$ ) โรงเรียนบริหารโดยมีคณะกรรมการสถานศึกษาร่วมพัฒนาโรงเรียน ซึ่งประกอบด้วยตัวแทนชุมชน ผู้ปกครอง องค์การปกครองส่วนท้องถิ่น องค์กรชุมชน ( $\bar{X} = 4.45, S.D. = 0.56$ ) และด้านโรงเรียนบริหารโดยคำนึงถึงหลักการตรวจสอบและถ่วงดุลในการบริหารสถานศึกษา มีค่าเฉลี่ยต่ำสุด ( $\bar{X} = 4.25, S.D. = 0.70$ )

**ตารางที่ 6** ผลการวิเคราะห์ระดับความคิดเห็นเกี่ยวกับสภาพปัจจุบันของการบริหารสถานศึกษา สำหรับเสริมสร้างคุณภาพชีวิตที่เป็นมิตรกับสิ่งแวดล้อมในโรงเรียนบ้านสันตราบ ด้านวัตถุประสงค์

ข้อความ	สภาพการบริหารสถานศึกษา		
	$\bar{X}$	S.D.	ระดับ
1. โรงเรียนจัดการศึกษาที่มุ่งให้ผู้เรียนค้นพบความสามารถ ความถนัด และความสนใจของตนเอง	4.24	0.76	มาก
2. โรงเรียนได้ดำเนินการจัดการศึกษาเพื่อให้ผู้เรียนมีความรู้เพื่อเป็นพื้นฐาน เพื่อการประกอบสัมมาชีพหรือการศึกษาต่อ	4.28	0.76	มาก
3. โรงเรียนจัดการศึกษาเพื่อสนองความต้องการของท้องถิ่น และประเทศชาติ	4.28	0.65	มาก
4. วิสัยทัศน์ของโรงเรียนสอดคล้องกับหลักการ เป้าหมาย กลยุทธ์ บริบทสภาพแวดล้อมของโรงเรียน และชุมชน	4.43	0.68	มาก
5. อัตลักษณ์หรือปรัชญาของโรงเรียนสอดคล้องกับวัตถุประสงค์ของโรงเรียน และความต้องการของท้องถิ่น	4.28	0.72	มาก
<b>รวม</b>	<b>4.30</b>	<b>0.55</b>	<b>มาก</b>

จากตารางที่ 6 พบว่า ระดับความคิดเห็นเกี่ยวกับสภาพปัจจุบันของการบริหารสถานศึกษาด้านวัตถุประสงค์ โดยภาพรวมมีค่าเฉลี่ยระดับมาก ( $\bar{X} = 4.30, S.D. = 0.55$ ) เมื่อพิจารณารายด้าน พบว่า วิสัยทัศน์ของโรงเรียนสอดคล้องกับหลักการ เป้าหมาย กลยุทธ์ บริบท

สภาพแวดล้อมของโรงเรียนและชุมชน มีค่าเฉลี่ยสูงสุด ( $\bar{X} = 4.43$ , S.D. = 0.68) รองลงมา คือ โรงเรียนได้ดำเนินการจัดการศึกษาเพื่อให้ผู้เรียนมีความรู้เพื่อเป็นพื้นฐาน เพื่อการประกอบสัมมาชีพ หรือการศึกษาต่อ ( $\bar{X} = 4.28$ , S.D. = 0.76) โรงเรียนจัดการศึกษาเพื่อสนองความต้องการของ ท้องถิ่น และประเทศชาติ ( $\bar{X} = 4.28$ , S.D. = 0.65) อัตลักษณ์หรือปรัชญาของโรงเรียนสอดคล้อง วัตถุประสงค์ของโรงเรียนและความต้องการของท้องถิ่น ( $\bar{X} = 4.28$ , S.D. = 0.72) ตามลำดับ และ ด้านโรงเรียนจัดการศึกษาที่มุ่งให้ผู้เรียนค้นพบความสามารถ ความถนัด และความสนใจของตนเอง มีค่าเฉลี่ยต่ำสุด ( $\bar{X} = 4.24$ , S.D. = 0.76)

**ตารางที่ 7** ผลการวิเคราะห์ระดับความคิดเห็นเกี่ยวกับสภาพปัจจุบันของการบริหารสถานศึกษาสำหรับ เสริมสร้างคุณภาพชีวิตที่เป็นมิตรกับสิ่งแวดล้อมในโรงเรียนบ้านสันตราบ ด้านระบบบริหารสถานศึกษา

ข้อความ	สภาพการบริหารสถานศึกษา		
	$\bar{X}$	S.D.	ระดับ
<b>1. บริบทของโรงเรียน</b>			
1.1 โรงเรียนได้ระดมทรัพยากรจากชุมชน ใช้บริบท พื้นที่ แหล่งท่องเที่ยว ทรัพยากร ระบบเศรษฐกิจ วัฒนธรรม วิชาการ เพื่อพัฒนาการจัดการเรียนการสอน ในโรงเรียน	4.09	0.87	มาก
1.2 โรงเรียนมีลักษณะพิเศษจำเป็นต้องใช้การบริหารงานที่แตกต่างจากพื้นที่อื่น ๆ	3.79	0.86	มาก
<b>2. ปัจจัยนำเข้า</b>			
2.1 โรงเรียนสร้างภาวะผู้นำให้กับบุคลากรในโรงเรียน กระจายความรับผิดชอบให้ทีมงาน สมาชิกในโรงเรียนจะ ผลัดเปลี่ยนกันเป็นผู้นำในทีมงาน	4.08	0.83	มาก
2.2 โรงเรียนมีงบประมาณและวัสดุครุภัณฑ์เพียงพอ และทันสมัยพร้อมใช้งาน	3.83	0.91	มาก
2.3 โรงเรียนใช้เทคโนโลยีสารสนเทศ สื่อ ICT ในการบริหารและจัดการศึกษา เพื่อเป็นเครื่องมือสำคัญ สำหรับการวางแผนและการตัดสินใจสั่งการ	4.01	0.84	มาก
2.4 โรงเรียนสามารถบริหารจัดการเวลาในการดำเนินงานภารกิจต่าง ๆ ได้อย่างคุ้มค่าและเหมาะสม	4.08	0.71	มาก

ตารางที่ 7 (ต่อ)

ข้อความ	สภาพการบริหารสถานศึกษา		
	$\bar{X}$	S.D.	ระดับ
<b>3. กระบวนการ</b>			มาก
3.1 โรงเรียนมีการวางแผนในการบริหารอย่างเป็นระบบ โดยให้ทุกฝ่ายมีส่วนร่วม	4.31	0.69	มาก
3.2 โรงเรียนดำเนินงานได้ตรงตามแผนที่วางไว้อย่างครบถ้วน	4.06	0.70	มาก
3.3 โรงเรียนมีการนิเทศ ติดตาม ตรวจสอบ ประเมินผล การดำเนินงานตามแผนเป็นระยะ ๆ อย่างชัดเจนทุกขั้นตอน	4.09	0.83	มาก
3.4 โรงเรียนนำผลการประเมินมาพิจารณาเพื่อวางแผนปรับปรุงการดำเนินงานในปีต่อไป	4.27	0.77	มาก
3.5 โรงเรียนมีโครงสร้างการบริหารที่ชัดเจน มีการแบ่งฝ่ายงานไม่ซ้ำซ้อน และมีแผนผังการบริหารเป็นรูปธรรม	4.45	0.79	มาก
3.6 โรงเรียนมีคำสั่งมอบหมายงาน อำนาจหน้าที่ของผู้รับผิดชอบแต่ละฝ่ายอย่างชัดเจน	4.55	0.74	มากที่สุด
<b>4. ผลผลิต</b>			
4.1 ผู้เรียนมีผลสัมฤทธิ์ทางการเรียน ผลการทดสอบระดับชาติ (O-NET) สูงกว่าค่าเฉลี่ยระดับประเทศ	3.47	1.20	ปานกลาง
4.2 ผู้เรียนทุกคนที่จบการศึกษามีคุณลักษณะตามอัตลักษณ์ของโรงเรียน	4.01	0.75	มาก
4.3 ผู้เรียนไม่น้อยกว่าร้อยละ 80 สามารถศึกษาต่อในระดับที่สูงขึ้น	4.13	0.70	มาก
<b>5. ผลลัพธ์</b>			
5.1 ศิษย์เก่าของโรงเรียนกลับมาสร้างคุณประโยชน์ให้กับโรงเรียนและสังคม	4.07	0.79	มาก
5.2 ผู้ปกครองมีความพึงพอใจและนิยมส่งบุตรเข้ามาศึกษาต่อในโรงเรียน	4.08	0.67	มาก

ตารางที่ 7 (ต่อ)

ข้อความถาม	สภาพการบริหารสถานศึกษา		
	$\bar{X}$	S.D.	ระดับ
5.3 โรงเรียนได้รับการสนับสนุนช่วยเหลือจาก ผู้ปกครอง หน่วยงานในท้องถิ่นในการจัดการศึกษา	4.05	0.69	มาก
<b>รวม</b>	<b>4.08</b>	<b>0.50</b>	<b>มาก</b>

จากตารางที่ 7 พบว่า ระดับความคิดเห็นเกี่ยวกับสภาพปัจจุบันของการบริหารสถานศึกษา ด้านระบบบริหารสถานศึกษาโดยภาพรวมอยู่ในระดับมาก ( $\bar{X} = 4.08$ , S.D. = 0.50) เมื่อพิจารณารายด้านพบว่า ด้านกระบวนการมีค่าเฉลี่ยสูงสุด ในประเด็นโรงเรียนมีคำสั่งมอบหมายงาน อำนาจหน้าที่ของผู้รับผิดชอบแต่ละฝ่ายอย่างชัดเจน ( $\bar{X} = 4.55$ , S.D. = 0.74) รองลงมา ประเด็นโรงเรียนมีโครงสร้างการบริหารที่ชัดเจน มีการแบ่งฝ่ายงานไม่ซ้ำซ้อนและมีแผนผังการบริหารเป็นรูปธรรม ( $\bar{X} = 4.45$ , S.D. = 0.79) โรงเรียนมีการวางแผนในการบริหารอย่างเป็นระบบ โดยให้ทุกฝ่ายมีส่วนร่วม ( $\bar{X} = 4.31$ , S.D. = 0.69) และด้านผู้เรียนมีผลสัมฤทธิ์ทางการเรียน ผลการทดสอบระดับชาติ (O-NET) สูงกว่าค่าเฉลี่ยระดับประเทศ มีค่าเฉลี่ยต่ำสุด ( $\bar{X} = 3.47$ , S.D. = 1.20)

**ตารางที่ 8** ผลการวิเคราะห์ระดับความคิดเห็นเกี่ยวกับสภาพปัจจุบันของการบริหารสถานศึกษาสำหรับเสริมสร้างคุณภาพชีวิตที่เป็นมิตรกับสิ่งแวดล้อมในโรงเรียนบ้านสันตราบ ด้านรูปแบบการบริหารสถานศึกษา

ข้อความถาม	สภาพการบริหารสถานศึกษา		
	$\bar{X}$	S.D.	ระดับ
1. โรงเรียนมีและใช้รูปแบบการบริหารโรงเรียน หลากหลายรูปแบบสำหรับเสริมสร้างคุณภาพชีวิตที่เป็น มิตรกับสิ่งแวดล้อม	4.04	0.69	มาก
2. โรงเรียนมีการสื่อสารสร้างความเข้าใจรูปแบบ การบริหารสถานศึกษาอย่างแพร่หลาย บุคลากรทุกคน ทราบและปฏิบัติตาม	4.12	0.66	มาก
3. บุคลากรในโรงเรียนมีความพึงพอใจรูปแบบ การบริหารที่ใช้อยู่	4.08	0.70	มาก

ตารางที่ 8 (ต่อ)

ข้อความ	สภาพการบริหารสถานศึกษา		
	$\bar{X}$	S.D.	ระดับ
4. รูปแบบการบริหารสถานศึกษาที่ใช้ส่งผลให้การเสริมสร้างคุณภาพชีวิตที่เป็นมิตรกับสิ่งแวดล้อมบรรลุผล	4.10	0.70	มาก
5. โรงเรียนมีความต้องการในการพัฒนารูปแบบการบริหารเพื่อเสริมสร้างคุณภาพชีวิตที่เป็นมิตรกับสิ่งแวดล้อมให้สูงขึ้น	4.28	0.72	มาก
<b>รวม</b>	<b>4.12</b>	<b>0.57</b>	<b>มาก</b>

จากตารางที่ 8 พบว่า ระดับความคิดเห็นเกี่ยวกับสภาพปัจจุบันของการบริหารสถานศึกษา ด้านรูปแบบการบริหารสถานศึกษา โดยภาพรวมอยู่ในระดับมาก ( $\bar{X} = 4.12$ , S.D. = 0.57) เมื่อพิจารณารายด้าน พบว่า โรงเรียนมีความต้องการในการพัฒนารูปแบบการบริหารเพื่อเสริมสร้างคุณภาพชีวิตที่เป็นมิตรกับสิ่งแวดล้อมให้สูงขึ้น มีค่าเฉลี่ยสูงสุด ( $\bar{X} = 4.28$ , S.D. = 0.72) รองลงมา คือ โรงเรียนมีการสื่อสารสร้างความเข้าใจรูปแบบการบริหารโรงเรียนอย่างแพร่หลาย บุคลากรทุกคนทราบและปฏิบัติตาม ( $\bar{X} = 4.12$ , S.D. = 0.66) รูปแบบการบริหารสถานศึกษาที่ใช้ส่งผลให้การเสริมสร้างคุณภาพชีวิตที่เป็นมิตรกับสิ่งแวดล้อมบรรลุผล ( $\bar{X} = 4.10$ , S.D. = 0.70) และด้านโรงเรียนมีและใช้รูปแบบการบริหารโรงเรียนหลากหลายรูปแบบสำหรับเสริมสร้างคุณภาพชีวิตที่เป็นมิตรกับสิ่งแวดล้อม มีค่าเฉลี่ยต่ำสุด ( $\bar{X} = 4.04$ , S.D. = 0.69)

**ตารางที่ 9** ผลการวิเคราะห์ระดับความคิดเห็นเกี่ยวกับสภาพปัจจุบันของการบริหารสถานศึกษา สำหรับเสริมสร้างคุณภาพชีวิตที่เป็นมิตรกับสิ่งแวดล้อมในโรงเรียนบ้านสันตปา ด้านปัญหาและอุปสรรค

ข้อความ	สภาพการบริหารสถานศึกษา		
	$\bar{X}$	S.D.	ระดับ
1. กิจกรรมในการบริหารสถานศึกษาทำให้บุคลากรต้องใช้เวลาเพิ่มขึ้นจากเวลาทำงานปกติของแต่ละวัน	2.94	1.39	ปานกลาง
2. คณะกรรมการสถานศึกษาไม่มีความรู้เรื่องการบริหารสถานศึกษา ทักษะกระบวนการจัดการ และความชัดเจนในบทบาทของตน	3.62	1.24	มาก



ตารางที่ 9 (ต่อ)

ข้อความ	สภาพการบริหารสถานศึกษา		
	$\bar{X}$	S.D.	ระดับ
3. โรงเรียนไม่มีอิสระในการตัดสินใจเกี่ยวกับการบริหารอย่างแท้จริง	3.69	1.26	มาก
4. ผู้บริหารสถานศึกษาไม่ได้ให้ความสำคัญกับงานด้านวิชาการ การจัดการเรียนการสอนและผลการเรียนของนักเรียน	3.90	1.21	มาก
<b>รวม</b>	<b>3.54</b>	<b>1.08</b>	<b>มาก</b>

จากตารางที่ 9 พบว่า ระดับความคิดเห็นเกี่ยวกับสภาพปัจจุบันของการบริหารสถานศึกษา ด้านปัญหาและอุปสรรค โดยภาพรวมอยู่ในระดับมาก ( $\bar{X} = 3.54$ , S.D. = 1.08) เมื่อพิจารณาเป็นรายด้าน พบว่า ผู้บริหารสถานศึกษาไม่ได้ให้ความสำคัญกับงานด้านวิชาการ การจัดการเรียนการสอน และผลการเรียนของนักเรียนมีค่าเฉลี่ยสูงสุด ( $\bar{X} = 3.90$ , S.D. = 1.21) รองลงมา คือ โรงเรียนไม่มีอิสระในการตัดสินใจเกี่ยวกับการบริหารอย่างแท้จริง ( $\bar{X} = 3.69$ , S.D. = 1.26) คณะกรรมการสถานศึกษาไม่มีความรู้เรื่องการบริหารสถานศึกษา ทักษะกระบวนการจัดการและความชัดเจนในบทบาทของตน ( $\bar{X} = 3.62$ , S.D. = 1.24) และด้านกิจกรรมในการบริหารสถานศึกษา ทำให้บุคลากรต้องใช้เวลาเพิ่มขึ้นจากเวลาทำงานปกติของแต่ละวัน มีค่าเฉลี่ยต่ำสุด ( $\bar{X} = 2.94$ , S.D. = 1.39)

ตารางที่ 10 ผลการวิเคราะห์ระดับความคิดเห็นเกี่ยวกับสภาพปัจจุบันของการบริหารสถานศึกษา สำหรับเสริมสร้างคุณภาพชีวิตที่เป็นมิตรกับสิ่งแวดล้อมในโรงเรียนบ้านสันตราบ ด้านความต้องการ

ข้อความ	สภาพการบริหารสถานศึกษา		
	$\bar{X}$	S.D.	ระดับ
1. บุคลากรทุกคนในโรงเรียนต้องการทราบเป้าหมายของการจัดการศึกษา	4.27	0.76	มาก
2. โรงเรียนต้องการจัดการศึกษาที่มุ่งให้ผู้เรียนค้นพบความสามารถ ความถนัด และความสนใจของตนเอง	4.30	0.61	มาก

ตารางที่ 10 (ต่อ)

ข้อความ	สภาพการบริหารสถานศึกษา		
	$\bar{X}$	S.D.	ระดับ
3. ผู้เรียนที่จบการศึกษามีความรู้เพื่อเป็นพื้นฐาน เพื่อการประกอบสัมมาชีพหรือการศึกษาต่อ	4.36	0.58	มาก
4. ผู้ปกครอง ชุมชน และท้องถิ่น มีความพึงพอใจในการจัดการศึกษาของโรงเรียน	4.29	0.57	มาก
5. โรงเรียนต้องการบริหารงานได้บรรลุวิสัยทัศน์ที่วางไว้	4.34	0.55	มาก
6. โรงเรียนบริหารจัดการให้บรรลุผลตามอัตลักษณ์หรือปรัชญาของโรงเรียนและสอดคล้องกับวัตถุประสงค์ของโรงเรียน	4.32	0.58	มาก
<b>รวม</b>	<b>4.32</b>	<b>0.46</b>	<b>มาก</b>

จากตารางที่ 10 พบว่า ระดับความคิดเห็นเกี่ยวกับสภาพปัจจุบันของการบริหารสถานศึกษา ด้านความต้องการ โดยภาพรวมอยู่ในระดับมาก ( $\bar{X} = 4.32$ , S.D. = 0.46) เมื่อพิจารณารายด้าน พบว่า ผู้เรียนที่จบการศึกษามีความต้องการความรู้เพื่อเป็นพื้นฐาน เพื่อการประกอบสัมมาชีพหรือการศึกษาต่อ มีค่าเฉลี่ยสูงสุด ( $\bar{X} = 4.36$ , S.D. = 0.58) รองลงมา คือ โรงเรียนต้องการบริหารงานให้บรรลุวิสัยทัศน์ที่วางไว้ ( $\bar{X} = 4.34$ , S.D. = 0.55) โรงเรียนบริหารจัดการให้บรรลุผลตามอัตลักษณ์หรือปรัชญาของโรงเรียน และสอดคล้องกับวัตถุประสงค์ของโรงเรียน ( $\bar{X} = 4.32$ , S.D. = 0.58) และด้านบุคลากรทุกคนในโรงเรียนต้องการทราบเป้าหมายของการจัดการศึกษา มีค่าเฉลี่ยต่ำสุด ( $\bar{X} = 4.27$ , S.D. = 0.76)

1.2.2 ผลการวิเคราะห์ข้อเสนอแนะเกี่ยวกับสภาพปัจจุบันของการบริหารสถานศึกษาสำหรับเสริมสร้างคุณภาพชีวิตที่เป็นมิตรกับสิ่งแวดล้อมในโรงเรียนบ้านสันดาบ รายละเอียดของแต่ละตอนมีดังนี้

1.2.2.1 ด้านบริบทของโรงเรียน (Context) (1) โรงเรียนขาดแคลนทรัพยากรด้านงบประมาณและบุคลากร ต้องขอรับการสนับสนุนจากชุมชน (2) โรงเรียนตรวจสอบบริบทของโรงเรียนทุกปี เพื่อปรับปรุงกระบวนการบริหารให้สอดคล้องกับสถานการณ์ที่เปลี่ยนแปลงไป (3) โรงเรียนศึกษาความต้องการของชุมชนเพื่อตอบสนองความต้องการที่แท้จริง (4) โรงเรียนส่งเสริมการใช้แหล่งเรียนรู้ ภูมิปัญญาท้องถิ่นและศักยภาพของชุมชนมาใช้จัดการศึกษาโดยประยุกต์ใช้

ให้สอดคล้องกับบริบทของโรงเรียน (5) โรงเรียนควรจัดทำ SWOT โดยการมีส่วนร่วมของทุกฝ่าย เพื่อหาจุดอ่อน จุดแข็งด้านบริบท เพื่อเป็นข้อมูลในการจัดทำแผนพัฒนาโรงเรียน (6) ค่านิยมของผู้ปกครองนิยมส่งบุตรหลานเข้าเรียนในเมือง ควรรณรงค์ให้ผู้ปกครองเห็นความสำคัญของสถานศึกษาใกล้บ้าน (7) ผู้บริหารควรเน้นการบริหารแบบ SBM อย่างแท้จริง (8) ในการประเมินการเสริมสร้างคุณภาพชีวิตที่เป็นมิตรกับสิ่งแวดล้อม เกณฑ์การประเมินต้องสอดคล้องกับบริบทของโรงเรียน (9) การปรับเปลี่ยนตัวผู้บริหารสถานศึกษาบ่อยทำให้นโยบายในการพัฒนาไม่ต่อเนื่อง

1.2.2.2 ด้านปัจจัยนำเข้า (Input) (1) โรงเรียนไม่ใช่โรงเรียนยอดเยี่ยมไม่สามารถเลือกผู้เรียนได้ จำเป็นต้องใช้กลยุทธ์การบริหารที่หลากหลาย (2) ด้านงบประมาณหน่วยงานต้นสังกัดควรจัดสรรให้เพียงพอ (3) โรงเรียนมีการหมุนเวียนการปฏิบัติงานเพื่อการเปลี่ยนแปลงและพัฒนา (4) โรงเรียนควรมีระบบเทคโนโลยีสารสนเทศ สื่อการเรียนรู้ที่ทันสมัยมาใช้ในการบริหารและจัดการเรียนการสอนอย่างคุ้มค่า และมีบุคลากรผู้รับผิดชอบ (5) ควรเน้นให้บุคลากรทุกคนในหน่วยงานสามารถเป็นผู้นำในทีมงานและมีความสามัคคีในการพัฒนางานให้เกิดประสิทธิภาพ (6) ต้องจัดระบบปฐมนิเทศ ปรับทัศนคติ และสร้างวินัยแก่บุคลากร (7) ต้องให้โอกาสนักเรียนทุกคนอย่างเท่าเทียมและทั่วถึง (8) ปรับพื้นฐานนักเรียน และนำข้อมูลมาออกแบบการเรียนรู้โดยคำนึงถึงความแตกต่างระหว่างบุคคล (9) โรงเรียนควรมีการพัฒนาบุคลากรอย่างต่อเนื่อง (10) มีการระดมทรัพยากรงบประมาณมาสนับสนุนให้เพียงพอ

1.2.2.3 ด้านกระบวนการบริหาร (Process) (1) โรงเรียนควรมีกระบวนการวางแผนอย่างเป็นระบบ และใช้การบริหารแบบ SBM และวงจรคุณภาพอย่างแท้จริง (2) มีการบริหารจัดการโดยใช้แผนปฏิบัติการประจำปี (3) มีคณะกรรมการนิเทศ ติดตาม ประเมินผลอย่างต่อเนื่อง (4) มีการประชุมจัดทำคำสั่งมอบหมายงานอย่างชัดเจน (5) เน้นการมีส่วนร่วมจากทุกฝ่ายที่เกี่ยวข้อง (6) วางโครงสร้างการบริหารที่ชัดเจน โดยเฉพาะอย่างยิ่งระบบสารสนเทศ การใช้ ICT เพื่อการบริหาร (7) เน้นการกระจายอำนาจภายในเพื่อความสะดวกคล่องตัวในการบริหาร (8) ใช้กลยุทธ์ภาคีเครือข่ายในการพัฒนาสถานศึกษา (9) จัดระบบการเสริมสร้างคุณภาพชีวิตที่เป็นมิตรกับสิ่งแวดล้อมให้เอื้อต่อการดำเนินงานและสอดคล้องกับวิสัยทัศน์ พันธกิจ (10) มีการวางแผนการบริหารอย่างเป็นระบบ โดยใช้กลไกการเสริมสร้างคุณภาพชีวิตที่เป็นมิตรกับสิ่งแวดล้อมเป็นตัวขับเคลื่อน มีการนิเทศ ติดตาม ประเมินผลการดำเนินงานตามแผนอย่างต่อเนื่องเป็นรูปธรรม

1.2.2.4 ด้านผลผลิต (Product) (1) โรงเรียนควรจัดทำโครงการหรือกิจกรรมเกี่ยวกับการเสริมสร้างคุณภาพชีวิตที่เป็นมิตรกับสิ่งแวดล้อมอย่างต่อเนื่องและเข้มข้น (2) โรงเรียนควรประสานงานกับสถานประกอบการเพื่อความร่วมมือในการเสริมสร้างคุณภาพชีวิตที่เป็นมิตรกับสิ่งแวดล้อมในช่วงปิดภาคเรียน (3) โรงเรียนส่งเสริมนักเรียนในด้านคุณลักษณะที่พึงประสงค์และค่านิยมของคนไทย (4) โรงเรียนต้องมุ่งเน้นด้านกระบวนการในการผลิตผู้เรียน

เพื่อส่งผลในการมีความรู้พื้นฐาน พร้อมกับสอดแทรกคุณธรรมจริยธรรมแก่ผู้เรียน (5) โรงเรียนควรจัดโครงการพิเศษเพื่อการพัฒนาคุณภาพชีวิตที่เป็นมิตรกับสิ่งแวดล้อมให้สูงขึ้น (6) โรงเรียนจะต้องวางแผนเป้าหมายไว้ให้ชัดเจนว่าต้องการผลผลิตแบบใด แล้วดำเนินการตามยุทธศาสตร์ที่ตั้งไว้

1.2.2.5 ด้านผลลัพธ์ (Outcome) (1) ควรพัฒนาโรงเรียนให้เป็นที่ยอมรับของชุมชน โดยใช้จุดเน้นตามสมรรถภาพของโรงเรียน (2) นักเรียนที่จบออกไปสามารถช่วยเหลือตนเอง มีจิตอาสา เป็นสมาชิกที่ดีของสังคม (3) ควรจัดตั้งหรือประสานงานสมาคมศิษย์เก่า เครือข่ายผู้ปกครองเครือข่ายชุมชน มาช่วยเหลือพัฒนาโรงเรียน (4) สร้างค่านิยมให้นักเรียนรักและภูมิใจในสถานศึกษาท้องถิ่นของตน

1.3 การสัมภาษณ์เชิงลึกผู้บริหารสถานศึกษา ข้าราชการครูและบุคลากรทางการศึกษา นักเรียน คณะกรรมการสถานศึกษาขั้นพื้นฐาน และผู้ปกครองนักเรียน ประเภทละ 1 คน รวม 5 คน พบสาระสำคัญคือ

1.3.1 นโยบายการจัดการศึกษา โรงเรียนมุ่งส่งเสริมการจัดการเรียนการสอนให้ผู้เรียนได้พัฒนาเต็มตามศักยภาพ ครูจัดการเรียนรู้โดยเน้นผู้เรียนเป็นสำคัญ มุ่งเน้นให้ผู้เรียนมีทักษะการเรียนรู้ตามศตวรรษที่ 21 และน้อมนำแนวพระราชดำรัสของพระบาทสมเด็จพระเจ้าอยู่หัว เข้าใจเข้าถึงและพัฒนามาประยุกต์ใช้

1.3.2 แนวคิดในการพัฒนาโรงเรียนควรมุ่งเน้นไปในเรื่องของภาษาและเปิดประตูโรงเรียนสู่สากล เน้นสมรรถนะทางวิชาชีพ

1.3.3 สภาพการจัดการศึกษาที่เป็นอยู่โรงเรียนได้ปรับปรุงและพัฒนาหลักสูตรที่เน้นในเรื่องประชาคมอาเซียน เพื่อการศึกษาต่อและค่านิยม 12 ประการ มุ่งพัฒนาผลสัมฤทธิ์ทางการเรียน การวัดและประเมินผลตามสภาพจริง พัฒนาครูอย่างต่อเนื่อง มีการร่วมมือกันพัฒนาคุณภาพการศึกษาในรูปของสหวิทยาเขต ศูนย์กลุ่มสาระการเรียนรู้ 8 กลุ่มสาระ และ 1 กิจกรรมพัฒนาผู้เรียนเพื่อส่งเสริมความเป็นเลิศทางวิชาการ และพัฒนาคุณภาพชีวิตที่เป็นมิตรกับสิ่งแวดล้อม

1.3.4 การมีส่วนร่วมของชุมชนจะมีส่วนร่วมเป็นคณะกรรมการสถานศึกษา สมาคมศิษย์เก่า วิทยากรภายนอก และมีส่วนร่วมในการระดมทรัพยากร

1.3.5 โรงเรียนต้องการให้ชุมชนเข้ามามีส่วนร่วมในการพัฒนาหลักสูตร เพื่อให้สอดคล้องกับความต้องการของท้องถิ่น

1.3.6 กลยุทธ์ในการจัดการศึกษา

1.3.6.1 สร้างความตระหนักรู้ ตระหนักคิด รู้หน้าที่

1.3.6.2 เน้นการมีส่วนร่วม

1.3.6.3 เน้นการขับเคลื่อนกลยุทธ์ของโรงเรียน ที่สอดคล้องกับการพัฒนาคุณภาพชีวิตที่เป็นมิตรกับสิ่งแวดล้อม

1.3.6.4 นิเทศ กำกับ ติดตาม และใช้วงจรคุณภาพมาขับเคลื่อนให้ตรงกับบริบทของโรงเรียน

โดยสรุปในปัจจุบันโรงเรียนบ้านสันดาบ บริหารสถานศึกษาสำหรับเสริมสร้างคุณภาพชีวิตที่เป็นมิตรกับสิ่งแวดล้อม โดยยึดหลักการ วัตถุประสงค์ ระบบบริหารโรงเรียน และใช้รูปแบบการบริหารสถานศึกษา ในระดับมาก แต่ยังมีปัญหา-อุปสรรค และความต้องการพัฒนารูปแบบในระดับมากเช่นกัน เพราะยังไม่ถึงระดับมากที่สุด ควรมีการยืดหยุ่นในการบริหารสถานศึกษาให้สอดคล้องและเหมาะสมกับบริบทของโรงเรียน ปัจจัยนำเข้า กระบวนการบริหาร ผลผลิต และผลลัพธ์ โดยการกระจายความพร้อมในการดำเนินงาน เฉลี่ยไปให้ตรงตามระดับของปัญหาอุปสรรคและความต้องการ โดยเฉพาะอย่างยิ่งต้องคำนึงถึงนโยบายการจัดการศึกษาของโรงเรียน การมีส่วนร่วมของชุมชน และการใช้กลยุทธ์ในการจัดการศึกษา

จากแนวคิดและทฤษฎี และสภาพปัจจุบัน ปัญหาโรงเรียนบ้านสันดาบ รูปแบบโรงเรียนควรเน้นการสร้างวัฒนธรรมการทำงานที่เน้นการมีส่วนร่วมในทุกขั้นตอนของการทำงาน ทุกคนตระหนักในความสำคัญของการเสริมสร้างคุณภาพชีวิตที่เป็นมิตรกับสิ่งแวดล้อม ครูทุกคนช่วยกันสร้างความมั่นใจให้กับผู้ปกครองว่าผู้เรียนจะได้รับการศึกษาที่มีคุณภาพตามมาตรฐานศึกษามีความรู้ ความสามารถ มีสมรรถนะ และคุณลักษณะอันพึงประสงค์ตามจุดหมายของหลักสูตร ใช้วงจรคุณภาพการทำงานและควรที่จะใช้รูปแบบการบริหารสถานศึกษาสำหรับเสริมสร้างคุณภาพชีวิตที่เป็นมิตรกับสิ่งแวดล้อม ดังนี้

### 1. หลักการ

โรงเรียนควรยึดหลักการมีส่วนร่วมในการบริหารสถานศึกษา เน้นการกระจายอำนาจทางการบริหาร และคำนึงถึงประสิทธิภาพของการทำงานสำหรับเสริมสร้างคุณภาพชีวิตที่เป็นมิตรกับสิ่งแวดล้อมในโรงเรียนบ้านสันดาบ

### 2. วัตถุประสงค์

2.1 เพื่อการจัดการศึกษาที่มุ่งให้ผู้เรียนค้นพบความสามารถ ความถนัด ความสนใจของตนเอง และมีคุณภาพชีวิตที่เป็นมิตรกับสิ่งแวดล้อม

2.2 เพื่อให้ผู้เรียนมีความรู้เพื่อเป็นพื้นฐาน เพื่อการประกอบสัมมาชีพหรือการศึกษาต่อ

2.3 จัดการศึกษาเพื่อสนองความต้องการของท้องถิ่น และประชาชาติ

### 3. ระบบงานและกลไก

โรงเรียนกำหนดขั้นตอนการดำเนินการเสริมสร้างคุณภาพชีวิตที่เป็นมิตรกับสิ่งแวดล้อม ที่เน้นการมีส่วนร่วมของบุคลากรทุกฝ่ายของโรงเรียนและบุคลากร ดังนี้

#### ชั้นวางแผน

สร้างความตระหนักแก่ครูและบุคลากรทุกคนของโรงเรียน

#### ชั้นดำเนินการ

1. จัดระบบบริหารและสารสนเทศเป็น 4 กลุ่มงาน คือ กลุ่มบริหารวิชาการ กลุ่มบริหารงบประมาณ กลุ่มบริหารงานบุคคล และกลุ่มบริหารทั่วไป

2. จัดทำแผนพัฒนาการจัดการศึกษาที่มุ่งเน้นคุณภาพคุณภาพชีวิตที่เป็นมิตรกับสิ่งแวดล้อม

#### ชั้นติดตามและประเมินผล

1. นิเทศติดตาม โดยคณะผู้บริหาร และผู้เกี่ยวข้อง

2. กำหนดกรอบประเมิน จัดทำเครื่องมือเก็บข้อมูลเพื่อพิจารณาประสิทธิภาพของการดำเนินงาน

3. ตรวจสอบระบบการเสริมสร้างคุณภาพคุณภาพชีวิตที่เป็นมิตรกับสิ่งแวดล้อม 3 ด้าน คือ ด้านการบริหารจัดการ ด้านการจัดการสิ่งแวดล้อมทางกายภาพ และด้านการจัดการเรียนการสอน

4. วิเคราะห์ผลการดำเนินงาน

5. นำเสนอผลให้ทุกฝ่ายที่เกี่ยวข้องรับทราบ

#### ชั้นพัฒนาและปรับปรุง

เสนอข้อมูลย้อนกลับให้แก่ผู้ปฏิบัติงานอย่างสม่ำเสมอ เพื่อพัฒนาการดำเนินงานการเสริมสร้างคุณภาพที่เป็นมิตรกับสิ่งแวดล้อมต่อไป

#### 4. เงื่อนไขการนำรูปแบบไปใช้

1. ประเมินและทบทวนผลการดำเนินการ

2. รายงานผลการดำเนินการ

3. เน้นการมีส่วนร่วมจากแนวคิดดังกล่าวผู้วิจัยจึงสรุปสาระสำคัญที่นำไปใช้ในการร่างรูปแบบการบริหารสถานศึกษา ในระยะที่ 2 ดังตารางที่ 11

**ตารางที่ 11** ผลสรุปความคิดเห็นกรณีศึกษาสภาพปัจจุบันของการบริหารสถานศึกษาสำหรับเสริมสร้างคุณภาพชีวิตที่เป็นมิตรกับสิ่งแวดล้อมในโรงเรียนบ้านสันดาบ

รายการ	สาระสำคัญของความคิดเห็นนำไปใช้
องค์ประกอบของรูปแบบการบริหารสถานศึกษาสำหรับเสริมสร้างคุณภาพชีวิตที่เป็นมิตรกับสิ่งแวดล้อมในโรงเรียนบ้านสันดาบ	<ol style="list-style-type: none"> <li>1. หลักการ               <ol style="list-style-type: none"> <li>1.1 หลักการมีส่วนร่วม</li> <li>1.2 หลักการกระจายอำนาจ</li> <li>1.3 หลักประสิทธิภาพ</li> </ol> </li> <li>2. วัตถุประสงค์               <ol style="list-style-type: none"> <li>2.1 เพื่อการจัดการศึกษาที่มุ่งให้ผู้เรียนค้นพบความสามารถ ความถนัด ความสนใจของตนเอง และมีคุณภาพชีวิตที่เป็นมิตรกับสิ่งแวดล้อม</li> <li>2.2 เพื่อให้ผู้เรียนมีความรู้เพื่อเป็นพื้นฐาน เพื่อการประกอบสัมมาชีพหรือการศึกษาต่อ</li> <li>2.3 จัดการศึกษาเพื่อสนองความต้องการของท้องถิ่น และประเทศชาติ</li> </ol> </li> </ol>
องค์ประกอบของรูปแบบการบริหารสถานศึกษาสำหรับเสริมสร้างคุณภาพชีวิตที่เป็นมิตรกับสิ่งแวดล้อมในโรงเรียนบ้านสันดาบ	<ol style="list-style-type: none"> <li>3. ระบบงานและกลไก               <ol style="list-style-type: none"> <li>3.1 กำหนดเป้าหมายของโรงเรียนที่เสริมสร้างคุณภาพชีวิตที่เป็นมิตรกับสิ่งแวดล้อม</li> <li>3.2 จัดทำแผนพัฒนาคุณภาพการศึกษา</li> <li>3.3 ดำเนินการตามแผน</li> <li>3.4 ประเมินผลการดำเนินงาน</li> <li>3.5 วิเคราะห์ผลการดำเนินงาน</li> <li>3.6 นำเสนอผลให้ทุกฝ่ายที่เกี่ยวข้องรับทราบ</li> </ol> </li> <li>4. เงื่อนไขการนำรูปแบบไปใช้               <ol style="list-style-type: none"> <li>4.1 ก่อนดำเนินการ ประเมินบริบทของโรงเรียน</li> <li>4.2 ระหว่างดำเนินการ นิเทศ รายงานผล</li> <li>4.3 หลังดำเนินการ ประเมินผลการดำเนินการทั้งระบบ โดยเน้นการมีส่วนร่วม</li> </ol> </li> </ol>

จากตารางที่ 11 องค์ประกอบของรูปแบบการบริหารสถานศึกษาสำหรับเสริมสร้างคุณภาพชีวิตที่เป็นมิตรกับสิ่งแวดล้อมในโรงเรียนบ้านสันตราบ ทั้ง 4 องค์ประกอบ พบสาระสำคัญคือ ด้านหลักการ พบว่า โรงเรียนบริหารโดยคำนึงถึงหลักการมีส่วนร่วม การกระจายอำนาจ และควมมีประสิทธิภาพในการบริหารสถานศึกษา ด้านวัตถุประสงค์ พบว่า โรงเรียนจัดการศึกษาที่มุ่งให้ผู้เรียนค้นพบความสามารถ ความถนัด ความสนใจของตนเอง และมีคุณภาพชีวิตที่เป็นมิตรกับสิ่งแวดล้อม ด้านระบบงานและกลไก โรงเรียนกำหนดเป้าหมาย ดำเนินการตรวจสอบและประเมินผลและเงื่อนไขการนำรูปแบบไปใช้ประกอบด้วย 3 ระยะ

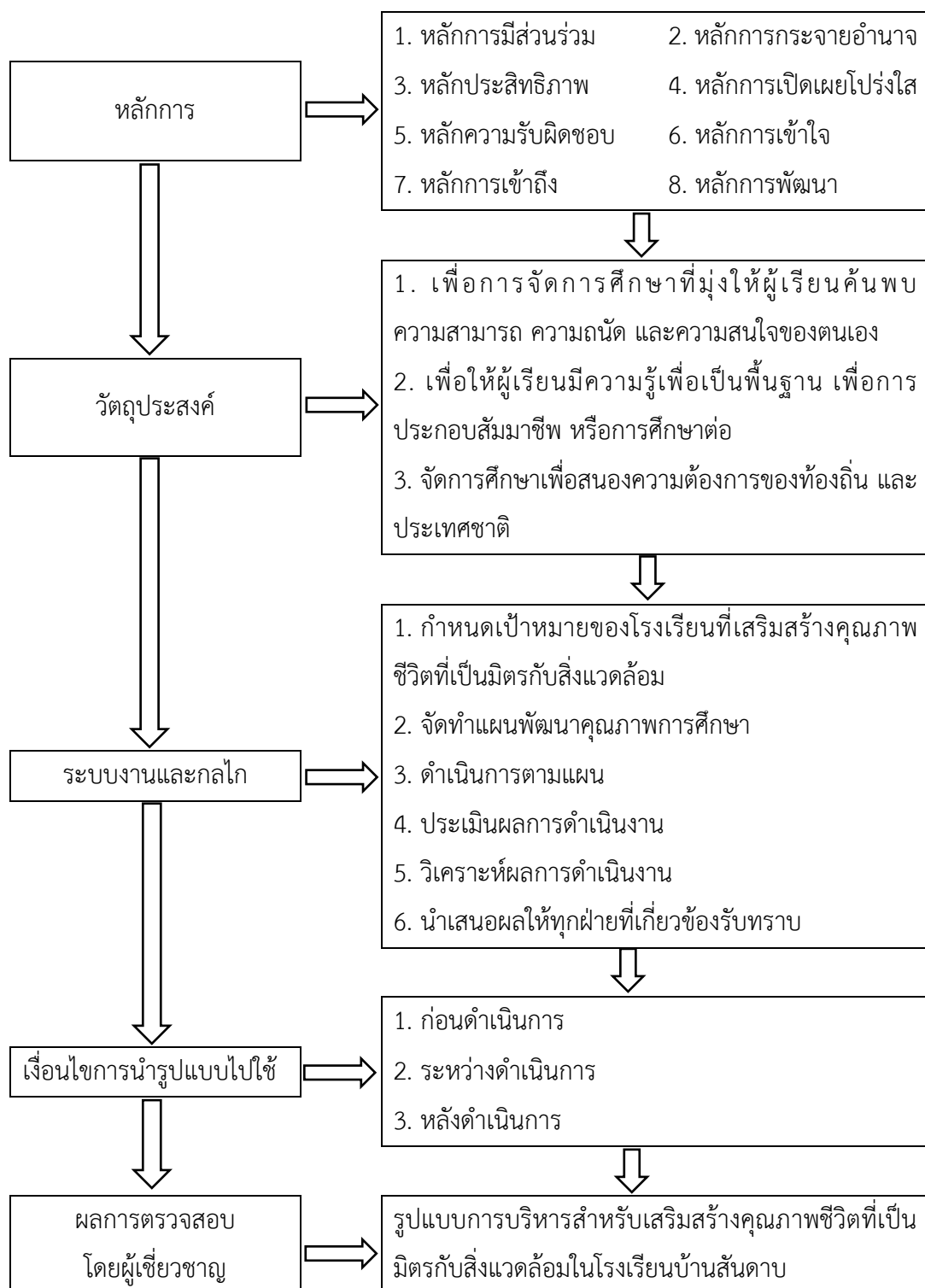
## **2. ผลการพัฒนารูปแบบการบริหารสถานศึกษาสำหรับเสริมสร้างคุณภาพชีวิตที่เป็นมิตรกับสิ่งแวดล้อมในโรงเรียนบ้านสันตราบ และตรวจสอบยืนยันเบื้องต้น**

2.1 ผลการพัฒนารูปแบบการบริหารสถานศึกษาสำหรับเสริมสร้างคุณภาพชีวิตที่เป็นมิตรกับสิ่งแวดล้อมในโรงเรียนบ้านสันตราบ ตามองค์ประกอบจากข้อมูลที่ได้จากระยะที่ 1

ผู้วิจัยได้นำข้อมูลที่ได้จากการการศึกษาสภาพปัจจุบันของการบริหารสถานศึกษาสำหรับเสริมสร้างคุณภาพชีวิตที่เป็นมิตรกับสิ่งแวดล้อมในโรงเรียนบ้านสันตราบ ที่ได้จากระยะที่ 1 ได้แนวคิด สภาพปัจจุบันและปัญหา และรูปแบบตั้งต้น ผู้วิจัยได้ร่างรูปแบบและให้ผู้เชี่ยวชาญจำนวน 6 คน ประเมินความสอดคล้ององค์ประกอบของรูปแบบ ปรับปรุงตามข้อเสนอแนะผู้เชี่ยวชาญได้รูปแบบการบริหารสถานศึกษาสำหรับเสริมสร้างคุณภาพชีวิตที่เป็นมิตรกับสิ่งแวดล้อมในโรงเรียนบ้านสันตราบ ดังภาพประกอบ 4



ภาพประกอบ 5 ร่างรูปแบบการบริหารสถานศึกษาสำหรับเสริมสร้างคุณภาพชีวิตที่เป็นมิตรกับสิ่งแวดล้อมในโรงเรียนบ้านสันดาบ



จากภาพที่ 5 ร่างรูปแบบการบริหารสถานศึกษาสำหรับเสริมสร้างคุณภาพชีวิตที่เป็นมิตรกับสิ่งแวดล้อมในโรงเรียนบ้านสันตราบ ครั้งที่ 1 มีองค์ประกอบและรายละเอียดของรูปแบบ ดังนี้

### 2.1.1 หลักการที่ใช้ในการบริหารโรงเรียนบ้านสันตราบ

2.1.1.1 หลักการมีส่วนร่วม หมายถึง ผู้บริหารใช้หลักการบริหารแบบมีส่วนร่วม โดยเปิดโอกาสให้ผู้เกี่ยวข้องได้รับรู้และให้ข้อมูลสารสนเทศ ให้ความคิดเห็นและข้อเสนอแนะ เสนอและเลือกแนวทางการประกอบการตัดสินใจ กำหนดนโยบายในการพัฒนาคุณภาพผู้เรียน ดำเนินงานการติดตามตรวจสอบ ปรับปรุงพัฒนา และใช้ข้อมูลผลการประเมินและใช้ผลการวิจัยมาใช้ในการบริหารจัดการสถานศึกษา

2.1.1.2 หลักการกระจายอำนาจ หมายถึง ผู้บริหารพัฒนาครูและบุคลากร ให้มีความรู้ ความเข้าใจ มีความสามารถและมีส่วนร่วมในการดำเนินงานพัฒนาคุณภาพการศึกษา ครอบคลุมงานบริหารวิชาการ งานบริหารงบประมาณ บริหารงานบุคคล งานบริหารทั่วไป ผู้ปฏิบัติงานต้องได้รับความไว้วางใจที่ได้รับมอบหมาย สามารถใช้ดุลพินิจของตนได้ โดยเน้นผลงานที่เกิดขึ้นเป็นหลัก

2.1.1.3 หลักประสิทธิภาพ หมายถึง การปฏิบัติงานของโรงเรียนต้องมีความถูกต้อง รวดเร็ว ตรงตามวัตถุประสงค์ของการดำเนินการ และต้องใช้งบประมาณอย่างประหยัด ระบบบริหารจัดการที่คล่องตัวและการกำกับดูแลที่ดี โรงเรียนนำวงจรการควบคุมคุณภาพมาใช้ในการดำเนินงาน

2.1.1.4 หลักการเปิดเผยโปร่งใส หมายถึง กระบวนการทำงานต้องเป็นที่รับรู้รับทราบของผู้เกี่ยวข้อง การทำงานทุกขั้นตอนต้องมีเหตุผลและข้อมูลสนับสนุน มีความพร้อมให้ตรวจสอบได้

2.1.1.5 หลักความรับผิดชอบ หมายถึง การที่ครู หรือบุคลากรได้รับมอบหมายหน้าที่ใดต้องรับผิดชอบทำงานนั้นให้เกิดผลดีที่สุด ต้องรู้ชัดเจนว่างานใดบุคคลหรือกลุ่มบุคคลใดรับผิดชอบและที่สำคัญคือหากผลงานเป็นอย่างไร คนที่ได้รับมอบหมายก็ต้องรับผิดชอบ หรือรับผิดชอบต่อผลงานนั้น

2.1.1.6 หลักการเข้าใจ หมายถึง การสร้างให้เกิดความเข้าใจในข้อมูลพื้นฐานของครูและบุคลากร ด้วยการศึกษาค้นคว้าข้อมูลทุกมิติของสถานศึกษาและชุมชน ค้นหาสาเหตุของปัญหารวบรวมองค์ความรู้

2.1.1.7 หลักการเข้าถึง หมายถึง การสื่อสารและสร้างการมีส่วนร่วม โดยมุ่งสื่อสารสร้างความเข้าใจและความมั่นใจกับผู้ปกครอง ชุมชน ร่วมกันวิเคราะห์ ปัญหาและความต้องการของชุมชน และให้ชุมชนมีส่วนร่วมในกระบวนการพัฒนามากที่สุด

2.1.1.8 หลักการพัฒนา หมายถึง การเรียนรู้เพื่อพัฒนาศักยภาพของโรงเรียนและชุมชน สร้างทีมพี่เลี้ยง การออกแบบหลักสูตรและรูปแบบการพัฒนา การศึกษาดูงาน แลกเปลี่ยนเรียนรู้ และฝึกปฏิบัติ รวมทั้งการให้ทีมพี่เลี้ยงให้คำแนะนำ และติดตามสนับสนุน ประเมินผล

### 2.1.2 วัตถุประสงค์ในการบริหารโรงเรียนบ้านสันดาบ

2.1.2.1 โรงเรียนจัดการศึกษาที่มุ่งให้ผู้เรียนค้นพบความสามารถ ความถนัด ความสนใจของตนเอง และมีคุณภาพชีวิตที่เป็นมิตรกับสิ่งแวดล้อม

2.1.2.2 โรงเรียนได้ดำเนินการจัดการศึกษาเพื่อให้ผู้เรียนมีความรู้เพื่อเป็นพื้นฐาน เพื่อการประกอบสัมมาชีพ หรือการศึกษาต่อ

2.1.2.3 โรงเรียนจัดการศึกษาเพื่อสนองความต้องการของท้องถิ่น และประเทศชาติ

### 2.1.3 ระบบงานและกลไกในการบริหารโรงเรียนบ้านสันดาบ

2.1.3.1 กำหนดเป้าหมายของโรงเรียนที่สอดคล้องกับการเสริมสร้างคุณภาพชีวิตที่เป็นมิตรกับสิ่งแวดล้อมในโรงเรียนบ้านสันดาบ

#### 2.1.3.2 จัดทำแผนพัฒนาคุณภาพการศึกษา

(1) การวิเคราะห์สภาพปัญหาและความต้องการจำเป็นของสถานศึกษาอย่างเป็นระบบ โดยใช้ข้อมูลตามสภาพจริง

(2) กำหนดวิสัยทัศน์ พันธกิจ และเป้าหมาย ที่มุ่งเน้นคุณภาพผู้เรียนอย่างชัดเจนและเป็นรูปธรรม โดยทุกฝ่ายมีส่วนร่วม

(3) กำหนดวิธีการดำเนินงานกิจกรรม โครงการที่สอดคล้องกับการเสริมสร้างคุณภาพชีวิตที่เป็นมิตรกับสิ่งแวดล้อม

(4) กำหนดบทบาทหน้าที่ให้บุคลากรของโรงเรียนและนักเรียนอย่างชัดเจน

(5) กำหนดบทบาทหน้าที่และแนวทางการมีส่วนร่วมของผู้ปกครอง องค์กร หน่วยงาน ชุมชน และท้องถิ่น

(6) กำหนดการใช้งบประมาณและทรัพยากรอย่างมีประสิทธิภาพให้สอดคล้องกับกิจกรรมโครงการ

(7) เสนอแผนพัฒนาการจัดการศึกษาต่อคณะกรรมการสถานศึกษาขั้นพื้นฐานให้ความเห็นชอบ

#### 2.1.3.3 ดำเนินการตามแผน

(1) การนำแผนปฏิบัติการประจำปีสู่การปฏิบัติตามกรอบระยะเวลา และกิจกรรมโครงการที่กำหนด

(2) ผู้รับผิดชอบและผู้เกี่ยวข้องปฏิบัติตามบทบาทหน้าที่และความรับผิดชอบที่ได้กำหนดไว้อย่างมีประสิทธิภาพ

2.1.3.4 จัดกลไกการตรวจสอบภายในสถานศึกษา หมายถึง การจัดทำให้มีการตรวจสอบผลการดำเนินงานของสถานศึกษา ประกอบด้วย ผู้อำนวยการโรงเรียนเป็นประธาน คณะกรรมการบริหารโรงเรียนเป็นกรรมการ หัวหน้างานวิชาการเป็นกรรมการและเลขานุการ มีบทบาทหน้าที่

(1) ศึกษาเอกสารและแนวทางการเสริมสร้างคุณภาพชีวิตที่เป็นมิตรกับสิ่งแวดล้อม

(2) วางแผนการประเมินผลการดำเนินงานการเสริมสร้างคุณภาพชีวิตที่เป็นมิตรกับสิ่งแวดล้อม ภาคเรียนละ 1 ครั้ง

(3) พิจารณาวางแผนเก็บรวบรวมข้อมูล ออกแบบเครื่องมือเก็บรวบรวมข้อมูล เก็บรวบรวมข้อมูล และวิเคราะห์ข้อมูล

(4) สรุปผลการประเมิน จุดเด่น จุดด้อย และแนวทางในการพัฒนาครั้งต่อไป

2.1.3.5 ประเมินผลการดำเนินงาน หมายถึง การตรวจสอบประเมินผลการปฏิบัติงาน โดยมีคณะกรรมการประเมินผลการดำเนินงานที่ประกอบด้วยผู้ทรงคุณวุฒิจากหน่วยงานภายนอกไม่น้อยกว่า 1 คน ร่วมประเมินผลการดำเนินงานของสถานศึกษาอย่างน้อยปีละ 1 ครั้ง

2.1.3.6 จัดทำรายงานผลการดำเนินงาน

(1) รวบรวมผลการดำเนินงานและผลการประเมิน

(2) เขียนรายงาน นำเสนอรายงานต่อคณะกรรมการสถานศึกษา  
ขั้นพื้นฐานให้ความเห็นชอบ

(3) เผยแพร่รายงานต่อสาธารณชน หน่วยงานต้นสังกัด

2.1.4 เจือ้นไขการนำรูปแบบไปใช้ในการบริหารสถานศึกษาสำหรับเสริมสร้างคุณภาพชีวิตที่เป็นมิตรกับสิ่งแวดล้อมในโรงเรียนบ้านสันตปา

2.1.4.1 ก่อนการดำเนินการ

(1) แต่งตั้งคณะกรรมการตรวจสอบสภาพการดำเนินการในปัจจุบัน

(2) วิเคราะห์จุดเด่น จุดด้อยของการบริหารสถานศึกษาสำหรับ  
เสริมสร้างคุณภาพชีวิตที่เป็นมิตรกับสิ่งแวดล้อม

(3) พิจารณาผลการดำเนินการตามเป้าหมายความสำเร็จ

(4) แจ้งผลการดำเนินการให้ผู้เกี่ยวข้องรับทราบ เพื่อนำข้อมูลมา  
ปรับปรุงต่อไป

#### 2.1.4.2 ระหว่างดำเนินการ

(1) แต่งตั้งคณะกรรมการประเมินผลการดำเนินงาน

(2) ติดตาม ตรวจสอบ การนำแผนไปปฏิบัติว่าเป็นไปตามกรอบ  
ระยะเวลา และกิจกรรมที่กำหนดไว้หรือไม่

(3) สนับสนุนผู้เกี่ยวข้องให้ปฏิบัติตามบทบาทหน้าที่ให้เกิด  
ประสิทธิภาพและเป็นไปตามวัตถุประสงค์

#### 2.1.4.3 หลังดำเนินการ

(1) แต่งตั้งคณะกรรมการรวบรวมผลการดำเนินงานและ  
ประเมินผล

(2) ประเมินผลการดำเนินงาน โดยเน้นการมีส่วนร่วมในการประเมินผล

(3) ติดตามและรวบรวมผลการดำเนินการ

(4) ทบทวนประสิทธิผลของการดำเนินงานอย่างเป็นระบบและ  
ต่อเนื่อง

### 2.2 ผลการประเมินประเมินความสอดคล้องของรูปแบบจากผู้เชี่ยวชาญ

#### 2.2.1 ด้านหลักการที่ใช้ในการบริหารโรงเรียนบ้านสันดาบ

##### 2.2.1.1 ผู้บริหารยึดหลักการบริหารแบบมีส่วนร่วม

(1) ผู้บริหารเปิดโอกาสให้ผู้ที่เกี่ยวข้องได้รับรู้และให้ข้อมูล  
สารสนเทศของโรงเรียน

(2) ผู้บริหารเปิดโอกาสให้ผู้ที่เกี่ยวข้องให้ความคิดเห็น และ  
ข้อเสนอแนะการบริหารจัดการสถานศึกษา

(3) ผู้บริหารกำหนดให้มีการศึกษารายละเอียดของการเสริมสร้าง  
คุณภาพชีวิตที่เป็นมิตรกับสิ่งแวดล้อม ร่วมกัน

(4) ผู้บริหารเปิดโอกาสให้ผู้ที่เกี่ยวข้องร่วมกำหนดนโยบายใน  
การเสริมสร้างคุณภาพชีวิตที่เป็นมิตรกับสิ่งแวดล้อม

(5) ผู้บริหารแต่งตั้งคณะทำงานหรือคณะกรรมการในการเสริมสร้าง  
คุณภาพชีวิตที่เป็นมิตรกับสิ่งแวดล้อม จากผู้เกี่ยวข้องทุกภาคส่วน

(6) ผู้บริหารเปิดโอกาสให้ผู้ที่เกี่ยวข้องมีส่วนร่วมในการตรวจสอบปรับปรุงพัฒนาการบริหารจัดการสถานศึกษา

(7) ผู้บริหารใช้ข้อมูลผลการประเมินและใช้ผลการวิจัยมาใช้ในการบริหารจัดการสถานศึกษา

(8) ผู้บริหารเปิดโอกาสให้ผู้เกี่ยวข้องร่วมภาคภูมิใจในความสำเร็จในการบริหารจัดการของสถานศึกษา

#### 2.2.1.2 ผู้บริหารยึดหลักการกระจายอำนาจ

(1) ผู้บริหารพัฒนาครูและบุคลากรให้มีความรู้ ความเข้าใจ ในการดำเนินงานที่ได้รับมอบหมาย

(2) ผู้บริหารพัฒนาครูให้มีความรู้ ความเข้าใจ ในการพัฒนา การเรียนรู้ของผู้เรียนให้บรรลุจุดมุ่งหมายของหลักสูตร

(3) ผู้บริหารเปิดโอกาสให้ครูและบุคลากรมีส่วนร่วมในการดำเนินงาน บริหารสถานศึกษา

(4) ผู้บริหารเปิดโอกาสให้ครูและบุคลากรปฏิบัติงานในส่วนที่รับผิดชอบโดยใช้ดุลพินิจของตนได้

#### 2.2.1.3 ผู้บริหารยึดหลักประสิทธิภาพ

(1) การปฏิบัติงานของโรงเรียนต้องมีความถูกต้อง และรวดเร็ว

(2) การปฏิบัติงานของโรงเรียนตรงตามวัตถุประสงค์ของการดำเนินการ

(3) การใช้งบประมาณของโรงเรียนคำนึงถึงความประหยัด และเกิดประโยชน์สูงสุด

(4) โรงเรียนมีระบบบริหารจัดการที่คล่องตัว เอื้อต่อการปฏิบัติงาน

(5) โรงเรียนมีการกำหนดขั้นตอนและเวลาที่ใช้ในแต่ละขั้นตอน

ชัดเจน

(6) โรงเรียนมีวงจรการควบคุมคุณภาพมาใช้ในการดำเนินงาน

#### 2.2.1.4 ผู้บริหารยึดหลักการเปิดเผยโปร่งใส

(1) กระบวนการทำงานของโรงเรียนเป็นที่รับรู้รับทราบของผู้เกี่ยวข้อง

(2) การทำงานทุกขั้นตอนของโรงเรียนมีเหตุผลและข้อมูลสนับสนุน

(3) โรงเรียนมีความพร้อมให้มีการติดตามตรวจสอบได้

(4) โรงเรียนมีช่องทางให้ผู้ที่เกี่ยวข้องได้รับทราบข้อสงสัย

(5) ผู้บริหารปฏิบัติหน้าที่มีประสิทธิภาพประสิทธิผล สร้าง

ความเป็นธรรมแก่ผู้เกี่ยวข้อง

#### 2.2.1.5 ผู้บริหารยึดหลักความรับผิดชอบ

(1) ผู้บริหารมอบหมายหน้าที่ให้ครูและบุคลากร รับผิดชอบทำงานให้เกิดผลดีที่สุด

(2) ผู้บริหารมอบหมายให้ครูและบุคลากรรับผิดชอบงานตามความรู้ความสามารถและเหมาะสมกับงาน

(3) ผู้บริหาร ครูและบุคลากรที่ได้รับมอบหมายพร้อมรับผิดชอบจากผลงานที่เกิดขึ้น

#### 2.2.1.6 หลักการเข้าใจ

(1) ผู้บริหารศึกษาข้อมูลทุกมิติของสถานศึกษาเพื่อสร้างให้เกิดความเข้าใจในข้อมูลพื้นฐานของครูและบุคลากรของโรงเรียน

(2) ผู้บริหารศึกษาข้อมูลการเสริมสร้างคุณภาพชีวิตที่เป็นมิตรกับสิ่งแวดล้อม และสร้างความเข้าใจให้เกิดขึ้นกับครูและบุคลากรของโรงเรียน

#### 2.2.1.7 หลักการเข้าถึง

(1) ผู้บริหารสื่อสารสร้างความเข้าใจในเรื่องประโยชน์ของการเสริมสร้างคุณภาพชีวิตที่เป็นมิตรกับสิ่งแวดล้อม ให้กับครูและบุคลากรในโรงเรียน

(2) ผู้บริหารสื่อสารสร้างความมั่นใจ ให้ครูและบุคลากรในโรงเรียนเห็นคุณค่าของการเสริมสร้างคุณภาพชีวิตที่เป็นมิตรกับสิ่งแวดล้อม

(3) ผู้บริหารส่งเสริมครูและบุคลากรในการนำผลการเสริมสร้างคุณภาพชีวิตที่เป็นมิตรกับสิ่งแวดล้อมไปพัฒนาต่อยอด

#### 2.2.1.8 หลักการพัฒนา

(1) ผู้บริหารส่งเสริมการเรียนรู้เพื่อเสริมสร้างคุณภาพชีวิตที่เป็นมิตรกับสิ่งแวดล้อมของโรงเรียนและชุมชน

(2) ผู้บริหารออกแบบหลักสูตรการพัฒนาบุคลากร

(3) ผู้บริหารสร้างรูปแบบการพัฒนาคุณภาพชีวิตที่เป็นมิตรกับสิ่งแวดล้อม

(4) ผู้บริหารสร้างทีมพี่เลี้ยงให้คำแนะนำ ติดตาม สนับสนุน ประเมินผล

2.2.2 ด้านวัตถุประสงค์ในการบริหารโรงเรียนบ้านสันตราบ ได้ปรับเปลี่ยนจาก 3 ข้อ เป็น 4 ข้อ ดังนี้

2.2.2.1 เพื่อเป็นแนวทางในการวางแผนการบริหารสถานศึกษาสำหรับ เสริมสร้างคุณภาพชีวิตที่เป็นมิตรกับสิ่งแวดล้อม

2.2.2.2 เพื่อให้การดำเนินการบริหารสถานศึกษามีคุณภาพ

2.2.2.3 เพื่อให้สถานศึกษา ติดตาม ตรวจสอบ และประเมินคุณภาพ การบริหารสถานศึกษาสำหรับเสริมสร้างคุณภาพชีวิตที่เป็นมิตรกับสิ่งแวดล้อม

2.2.2.4 เพื่อให้สถานศึกษามีการปรับปรุงคุณภาพการบริหารสถานศึกษา สำหรับเสริมสร้างคุณภาพชีวิตที่เป็นมิตรกับสิ่งแวดล้อม

2.2.3. ด้านระบบงานและกลไกในการบริหารโรงเรียนบ้านสันตราบ

2.2.3.1 กำหนดเป้าหมายของโรงเรียนที่สอดคล้องกับการเสริมสร้างคุณภาพ ชีวิตที่เป็นมิตรกับสิ่งแวดล้อม

(1) โรงเรียนวิเคราะห์แนวทางการดำเนินงานสำหรับเสริมสร้าง คุณภาพชีวิตที่เป็นมิตรกับสิ่งแวดล้อม

(2) โรงเรียนกำหนดค่าเป้าหมายความสำเร็จของการดำเนินงาน สำหรับเสริมสร้างคุณภาพชีวิตที่เป็นมิตรกับสิ่งแวดล้อม

(3) โรงเรียนประกาศค่าเป้าหมายความสำเร็จของสถานศึกษาให้ กลุ่มผู้เกี่ยวข้องทั้งภายในและภายนอกรับทราบ

2.2.3.2 จัดทำแผนพัฒนาคุณภาพการศึกษา

(1) โรงเรียนวิเคราะห์สภาพปัญหาของสถานศึกษาอย่างเป็นระบบ โดยใช้ข้อมูลตามสภาพจริง

(2) โรงเรียนวิเคราะห์ความต้องการจำเป็นของสถานศึกษาอย่าง เป็นระบบ โดยใช้ข้อมูลตามสภาพจริง

(3) โรงเรียนกำหนดวิสัยทัศน์ พันธกิจ และเป้าหมาย ที่มุ่งเน้น คุณภาพผู้เรียนอย่างชัดเจน และเป็นรูปธรรม โดยทุกฝ่ายมีส่วนร่วม

(4) โรงเรียนจัดทำแผนปฏิบัติการประจำปี ที่สอดคล้องกับ แผนพัฒนาการจัดการศึกษาของสถานศึกษา

(5) โรงเรียนกำหนดวิธีการดำเนินงานกิจกรรม โครงการที่ สอดคล้องกับการเสริมสร้างคุณภาพชีวิตที่เป็นมิตรกับสิ่งแวดล้อม

(6) โรงเรียนกำหนดการใช้งบประมาณและทรัพยากรอย่างมี ประสิทธิภาพให้สอดคล้องกับกิจกรรมโครงการ



- อย่างชัดเจน
- ผู้ปกครอง
- องค์กรชุมชน
- สถานศึกษาให้ความเห็นชอบ
- (7) โรงเรียนกำหนดบทบาทหน้าที่ให้ครูและบุคลากรของโรงเรียน
  - (8) โรงเรียนกำหนดบทบาทหน้าที่และแนวทางการมีส่วนร่วมของผู้ปกครอง
  - (9) โรงเรียนกำหนดบทบาทหน้าที่และแนวทางการมีส่วนร่วมขององค์กรชุมชน
  - (10) โรงเรียนเสนอแผนพัฒนาการจัดการศึกษาต่อคณะกรรมการสถานศึกษาให้ความเห็นชอบ

#### 2.2.3.3 ดำเนินการตามแผน

- ระยะเวลาที่กำหนด
- มอบหมายอย่างมีประสิทธิภาพ
- ประจำปีเป็นระยะ ๆ
- กรอบระยะเวลาที่กำหนด
- (1) โรงเรียนนำแผนปฏิบัติการประจำปีสู่การปฏิบัติตามกรอบระยะเวลาที่กำหนด
  - (2) ผู้รับผิดชอบและผู้เกี่ยวข้องปฏิบัติตามบทบาทหน้าที่ที่ได้รับมอบหมายอย่างมีประสิทธิภาพ
  - (3) โรงเรียนประเมินผลการดำเนินงานตามแผนปฏิบัติการประจำปีเป็นระยะ ๆ
  - (4) ผู้ที่ได้รับมอบหมายรายงานผลการดำเนินงานต่อผู้บริหารตามกรอบระยะเวลาที่กำหนด

#### 2.2.3.4 จัดกลไกการตรวจสอบภายในสถานศึกษา

- คุณภาพชีวิตที่เป็นมิตรกับสิ่งแวดล้อม
- ภาคเรียนละ 1 ครั้ง
- การเสริมสร้างคุณภาพชีวิตที่เป็นมิตรกับสิ่งแวดล้อม
- แนวทางในการพัฒนาครั้งต่อไป
- (1) ครูและบุคลากรทุกคนศึกษาเอกสารและแนวทางการเสริมสร้างคุณภาพชีวิตที่เป็นมิตรกับสิ่งแวดล้อม
  - (2) โรงเรียนวางแผนการประเมินการดำเนินงานการเสริมสร้างคุณภาพชีวิตที่เป็นมิตรกับสิ่งแวดล้อม ภาคเรียนละ 1 ครั้ง
  - (3) โรงเรียนร่วมกันวางแผนเก็บรวบรวมข้อมูล
  - (4) โรงเรียนออกแบบเครื่องมือเก็บรวบรวมข้อมูล ตามแนวทางการเสริมสร้างคุณภาพชีวิตที่เป็นมิตรกับสิ่งแวดล้อม
  - (5) โรงเรียนเก็บรวบรวมข้อมูล และวิเคราะห์ข้อมูล
  - (6) โรงเรียนสรุปผลการประเมิน จุดเด่น จุดที่ควรพัฒนา และแนวทางในการพัฒนาครั้งต่อไป
  - (7) โรงเรียนรายงานและนำผลการตรวจสอบผลการดำเนินการเสริมสร้างคุณภาพชีวิตที่เป็นมิตรกับสิ่งแวดล้อม ไปใช้ประโยชน์ในการปรับปรุงพัฒนา

### 2.2.3.5 ประเมินคุณภาพการดำเนินงาน

- (1) โรงเรียนแต่งตั้งคณะกรรมการประเมินคุณภาพการดำเนินงานจากผู้ทรงคุณวุฒิจากหน่วยงานภายนอก
- (2) โรงเรียนประเมินคุณภาพการดำเนินงานโดยมีผู้ทรงคุณวุฒิที่หน่วยงานต้นสังกัดแต่งตั้ง อย่างน้อยปีละ 1 ครั้ง
- (3) โรงเรียนรวบรวมและสังเคราะห์ข้อมูล

### 2.2.3.6 จัดทำรายงาน

- (1) โรงเรียนรวบรวมผลการดำเนินงานและผลการประเมินการดำเนินงานการเสริมสร้างคุณภาพชีวิตที่เป็นมิตรกับสิ่งแวดล้อม
- (2) โรงเรียนเขียนรายงาน นำเสนอรายงานต่อคณะกรรมการสถานศึกษาขั้นพื้นฐานให้ความเห็นชอบ
- (3) โรงเรียนเผยแพร่รายงานผลการดำเนินงานต่อสาธารณชนหน่วยงานต้นสังกัด

## 2.2.4. เงื่อนไขการนำรูปแบบไปใช้ในการบริหารโรงเรียนบ้านสันตบาบ

### 2.2.4.1 ก่อนการดำเนินการ

- (1) โรงเรียนแต่งตั้งคณะกรรมการตรวจสอบสภาพการดำเนินการในปัจจุบัน
- (2) โรงเรียนวิเคราะห์จุดเด่นจุดที่ควรพัฒนาของการดำเนินการเสริมสร้างคุณภาพชีวิตที่เป็นมิตรกับสิ่งแวดล้อม
- (3) โรงเรียนพิจารณาผลการดำเนินงานตามเป้าหมายความสำเร็จ
- (4) โรงเรียนแจ้งผลการดำเนินงานให้ผู้เกี่ยวข้องรับทราบ เพื่อนำข้อมูลมาปรับปรุงต่อไป

### 2.2.4.2 ระหว่างดำเนินการ

- (1) โรงเรียนแต่งตั้งคณะกรรมการประเมินผลการดำเนินงาน
- (2) โรงเรียนติดตาม ตรวจสอบการนำไปปฏิบัติตามกรอบระยะเวลาตามกำหนด
- (3) โรงเรียนสนับสนุนผู้ที่เกี่ยวข้องให้ปฏิบัติตามบทบาทหน้าที่ให้เกิดประสิทธิภาพและเป็นไปตามวัตถุประสงค์

### 2.2.4.3 หลังดำเนินการ

- (1) โรงเรียนแต่งตั้งคณะกรรมการรวบรวมผลการดำเนินงานและประเมินผลโดยเน้นการมีส่วนร่วมในการประเมินผล

(2) คณะกรรมการติดตามและรวบรวมผลการดำเนินการเสริมสร้าง  
คุณภาพชีวิตที่เป็นมิตรกับสิ่งแวดล้อม

(3) โรงเรียนทบทวนประสิทธิผลของการดำเนินงานอย่างเป็น  
ระบบและต่อเนื่อง

โดยสรุป ผู้เชี่ยวชาญได้เสนอให้ปรับปรุงหลักการ โดยใช้หลักการบริหารโดยใช้  
โรงเรียนเป็นฐาน และแนวพระราชดำริสเข้าใจ เข้าถึง และพัฒนา